

(第140期) 2022年11月期

事業報告書

2021年12月1日から2022年11月30日まで



NACHI

株式会社 不二越

証券コード 6474

株主の皆様へ

株主の皆様には平素から格別のご高配を賜り、厚くお礼申し上げます。

2022年11月期(2021年12月1日から2022年11月30日まで)の事業の概況についてご報告いたします。

経営環境

当期における当社グループをとり巻く環境は、経済活動の正常化が進み、日本・欧米などの先進国経済の持ち直しが続くなか、総じて緩やかな回復が継続しました。一方で、半導体不足による自動車の減産影響や中国での新型コロナウイルス対策による都市封鎖に加え、ウクライナ情勢の長期化に伴う原材料・エネルギー価格の高騰や、米国の政策金利引き上げの影響による急激な為替変動など、先行き不透明な状況が継続しております。

事業の経過ならびに成果

このような状況のもと、当社グループは、中長期的な脱炭素・EV化をはじめとする産業構造の大変革を見据え、工具、工作機械、ロボット、ヘアリング、油圧機器、そして特殊鋼事業をあわせ持つ総合機械メーカーとしての特長を活かし、ユーザーのものづくりに寄与する新商品の開発や技術提案などにより、受注・売上の拡大にとり組んでおります。また、収益の改善に向けて、需要の変化に対応する世界の工場再編、合理化、内製拡大など、事業全般の構造改革を推進しております。

以上の結果、当期の連結売上高は、自動車分野で生産調整などがありました。また、産業機械・市販分野の需要が回復・拡大し、建設機械分野も堅調に推移したことにより、2,580億円(前期比12.6%増)、このうち、国内売上高は1,216億円(同4.2%増)、海外売上高は1,364億円(同21.4%増)となりました。利益面につきましては、売上・生産の増加による操業度の改善に加え、原材料価格上昇分の販売価格への環流や、生産ラインの自動化・合理化による生産性の向上、調達コストダウンにとり組み、また、為替が円安で推移した結果、営業利益は170億円(同15.7%増)、経常利益は171億円(同18.3%増)、親会社株主に帰属する当期純利益は122億円(同22.5%増)となりました。

配当金

期末配当金につきましては、収益の状況、今後の事業展開を勘案し、相応の収益確保ができましたので、前期に比べ10円増配し、1株につき110円とさせていただきます。

今後のとり組み

今後の事業環境につきましては、当社グループの主要な事業領域である自動車分野は、世界的な半導体不足、部品供給問題の解消が見込まれておりますが依然不透明であり、また、産業機械・建設機械・市販分野では、需要は高水準なものの一部で調整の動きも見られ、総じて先行きが見通しにくい状況にあります。さらに、中長期的には、カーボンニュートラルに向けて、自動車分野では、本格的なEV化に向けたとり組みや事業再編が加速し、さらに、産業機械分野を含め、ものづくりのDXの進展や、SDGsをはじめとした社会・環境問題への対応など、大きく変化しております。

当社グループといたしましては、このような産業構造の大変革に対し、ロボットをはじめ多彩な事業・技術・生産ノウハウを有する独自性を活かし、EV・産業機械分野を中心とする事業構造への転換に向けて、新しいビジネスチャンスを創出してまいります。そして、伸びしろの大きい海外市場を中心に、営業・サービス、製造・調達、研究開発の各面で体質を強化して、市場の動き・ニーズを捉え、全部門の技術を連携・結集した商品・サービスを拡販し、また、自動化・合理化により生産性を向上させていくことで、業績の一層の向上に努めてまいります。そして、事業活動を通して、環境・社会・ガバナンスなどの課題にとり組み、持続的な企業成長を目指してまいります。

株主の皆様をはじめ関係者の皆様には、今後とも変わらぬご支援を賜りますようお願い申し上げます。

2023年2月



取締役 会長執行役員

本間 博夫

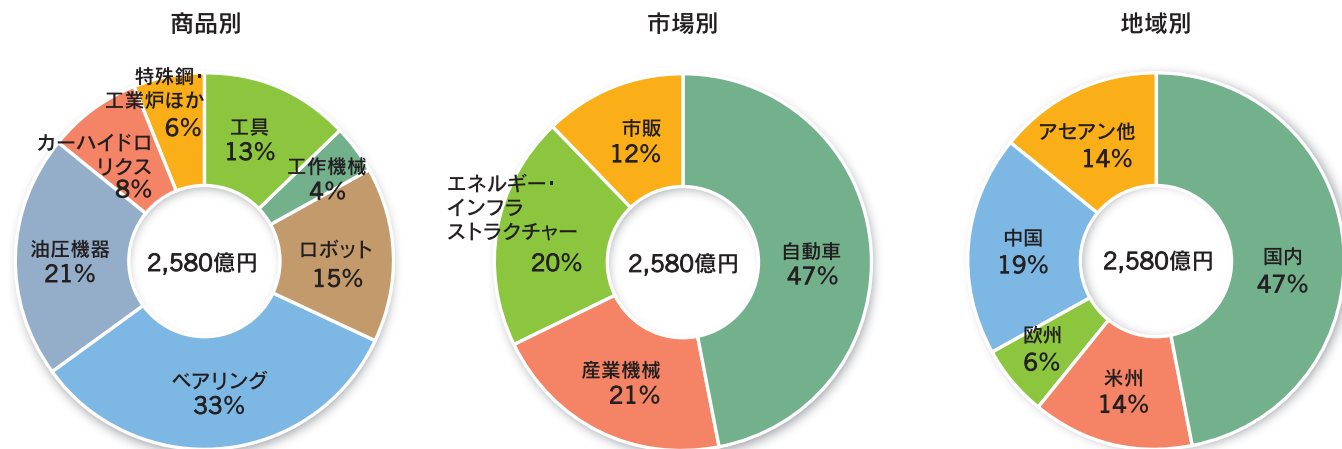


代表取締役 社長執行役員

黒澤 勉

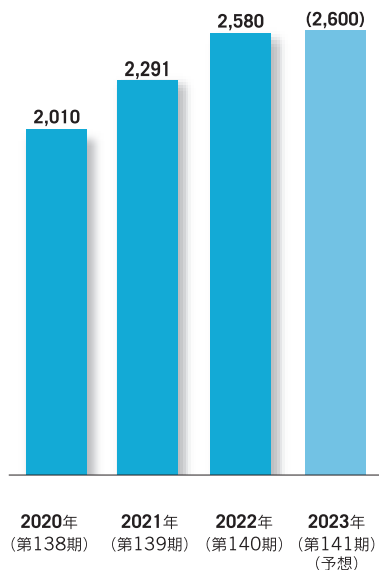
業績の概要(連結)

売上高の構成

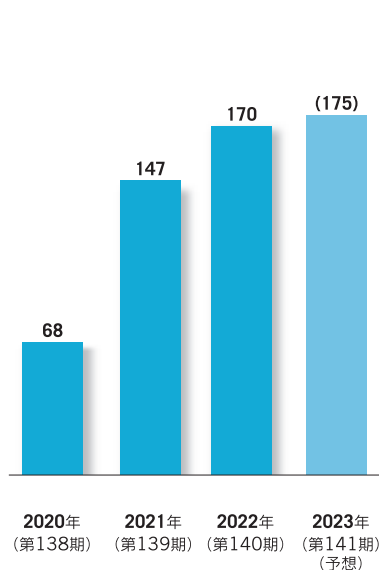


業績の推移

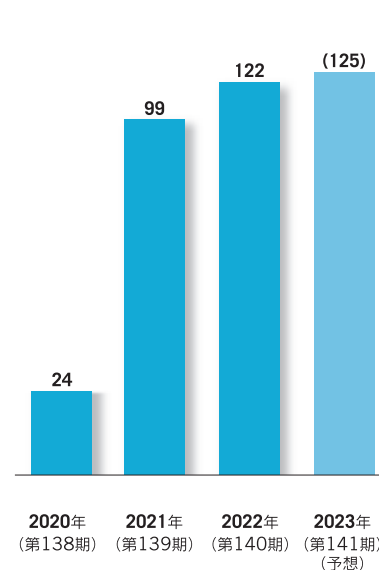
売上高 (億円)



営業利益 (億円)



親会社株主に帰属する当期純利益 (億円)



○ 将来に向けた事業基盤の構築

産業構造の大変革を見据え、売上高・利益拡大に向けた新商品開発とマーケットシェアの拡大、生産体制の強化・収益性の改善などを進め、EVや産業機械などの成長分野で事業基盤を構築してまいります。

1. EVへの採用拡大

eアクスル、モータ、減速機、電動コンプレッサー、ロック機構などに組み込まれる部品や、EVの生産設備に使用されるロボットなどが売上高に大きく貢献しております。

今後も画期的な新商品を開発し、さらなるEV分野での拡販を進めてまいります。



電動ユニット用
深溝玉軸受



アクチュエータ
(パーキングロック機構に使用)



大型ロボット「SRA」
(EVのボディーなどを加工)



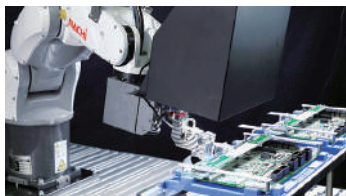
スカイピング複合加工機「GMS100」
(EVの部品などを加工)

2. 産業機械分野の深耕

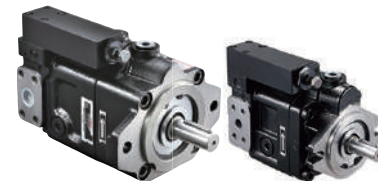
需要拡大が見込まれる電機・電子や一般産業機械分野で新しい需要を開拓、新商品を市場投入し、産業機械分野で事業基盤を構築してまいります。



「アクアREVOミル ステンレス用」
(ステンレス鋼などの難削材を加工)



「ロボットコネクタ挿入アプリケーション」
(スマートフォン・タブレットなどの
ケーブル挿入を自動化・高速化)



高圧可変容量形ピストンポンプ
(鍛圧機器などに使用)

○ 日刊工業新聞社の十大新製品賞を受賞

高速・高精度ロボット「MZ Fシリーズ」と超コンパクト制御装置「CFDq」が、日刊工業新聞の『十大新製品賞 モノづくり賞』を受賞。

「MZ Fシリーズ」は、クラストップレベルの高速・高精度動作と高い汎用性が、「CFDq」は世界最小クラスのサイズと快適な操作性が評価されました。



3. 生産体制の強化・収益性の改善

地産地消を基本に、需要の堅調なラウンドツールや産業機械用軸受、建設機械用油圧機器等の生産能力を国内外で増強します。あわせて、生産体制の強化・効率化に向け、集約生産や自動化・合理化を進めます。

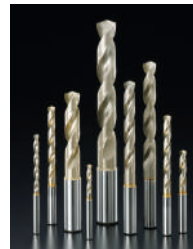
また、収益性の改善に向けて、原材料・エネルギー価格高騰分の販売価格への転嫁を強力に進めてまいります。



那智不二越(江蘇)精密機械有限公司
(工具、建設機械向け油圧機器などを増産)



産業機械用
ボールねじサポート軸受



高性能ドリル
(産業機械、電機・電子等に幅広く使用)

○ 持続的な成長に向けて

1. カーボンニュートラルへの取り組み

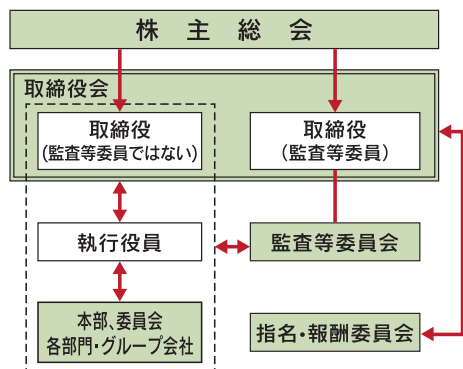
お客様のEV化や省エネニーズに対応した新商品の開発や、工場での再生可能エネルギーの活用などを進めています。昨年、富山事業所 ロボット第3工場の屋上に太陽光発電システムを設置・稼働しました。順次、他の事業所・工場へ展開してまいります。



太陽光発電システム
(富山事業所に設置)

2. ガバナンス体制の強化

【新経営体制の模式図】



2023年2月、監査等委員会設置会社へ移行しました。あわせて、執行役員制度の導入、任意の指名・報酬委員会の設置を行ないました。新しい経営体制への移行により、一層のコーポレート・ガバナンスの充実をはかってまいります。

3. 社会への貢献

あじさい保育園や不二越病院の運営など、引き続き地域・社会貢献を進めてまいります。また、多様性の確保に向けた人材の採用・育成を進めております。



あじさい保育園

財務諸表の要旨

連結貸借対照表

(単位 百万円)

科目	前期(ご参考) (2021年11月30日現在)	当期 (2022年11月30日現在)
(資産の部)		
流動資産	159,258	187,363
現金及び預金	41,771	36,042
受取手形及び売掛金	55,100	—
受取手形、売掛金及び契約資産	—	67,966
棚卸資産	57,381	76,919
その他	5,005	6,435
固定資産	160,053	170,094
有形固定資産	114,260	123,508
建物及び構築物	29,254	31,321
機械装置及び運搬具	63,811	71,782
土地	9,465	9,941
その他	11,728	10,463
無形固定資産	2,861	3,497
投資その他の資産	42,931	43,088
資産合計	319,312	357,457

(単位 百万円)

科目	前期(ご参考) (2021年11月30日現在)	当期 (2022年11月30日現在)
(負債の部)		
流動負債	103,344	125,072
支払手形及び買掛金	47,826	55,060
短期借入金	29,208	41,123
その他	26,309	28,887
固定負債	77,755	76,018
長期借入金	56,266	53,703
退職給付に係る負債	9,754	9,533
その他	11,734	12,780
負債合計	181,100	201,090
(純資産の部)		
株主資本	119,427	128,349
資本金	16,074	16,074
資本剰余金	11,401	11,408
利益剰余金	96,875	106,758
自己株式	△ 4,924	△ 5,892
その他の包括利益累計額	10,676	20,556
非支配株主持分	8,107	7,460
純資産合計	138,211	156,367
負債及び純資産合計	319,312	357,457

連結損益計算書

(単位 百万円)

科目	前期(ご参考) (2020年12月1日から 2021年11月30日まで)	当期 (2021年12月1日から 2022年11月30日まで)
売上高	229,117	258,097
営業利益	14,718	17,025
経常利益	14,457	17,100
特別利益	400	350
特別損失	247	150
税金等調整前当期純利益	14,610	17,301
親会社株主に帰属する当期純利益	9,993	12,237

連結キャッシュ・フロー計算書

(単位 百万円)

科目	前期(ご参考) (2020年12月1日から 2021年11月30日まで)	当期 (2021年12月1日から 2022年11月30日まで)
営業活動によるキャッシュ・フロー	33,080	11,212
投資活動によるキャッシュ・フロー	△ 14,172	△ 20,831
財務活動によるキャッシュ・フロー	△ 18,608	2,113
現金及び現金同等物の増減額	1,438	△ 5,620
現金及び現金同等物の期首残高	38,936	40,374
現金及び現金同等物の期末残高	40,374	34,754

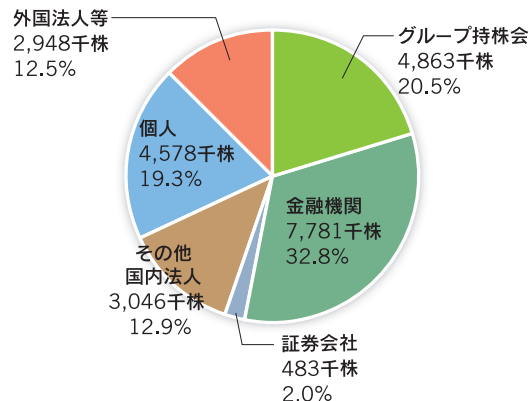
株式の状況 (2022年11月30日現在)

発行済株式の総数 24,919,343株
株主数 18,297名
大株主(上位5名)

(注)持株比率は自己株式(1,217千株)を控除して計算しています。

株主名	持株数(千株)	持株比率(%)
那智わねい持株会	2,486	10.49
日本マスタートラスト信託銀行株式会社(信託口)	1,877	7.92
ナチ不二越従業員持株会	1,472	6.21
株式会社三菱UFJ銀行	925	3.90
ナチ取引店持株会	902	3.81

所有者別株式分布



経営体制 (2023年2月22日現在)

取締役 会長執行役員 本間 博夫	取締役 岡部 洋*	執行役員 市川 和愛
代表取締役 社長執行役員 黒澤 勉	取締役(常勤監査等委員) 小林 昌行	執行役員 三浦 昇
取締役 副社長執行役員 林 秀憲	取締役(監査等委員) 山崎 昌一*	執行役員 永瀬 均
取締役 常務執行役員 原 英明	取締役(監査等委員) 澤近 泰昭*	執行役員 碓井 政人
取締役 常務執行役員 古澤 哲	取締役(監査等委員) 後藤 恵実*	執行役員 畑崎 志郎
取締役 常務執行役員 澤崎 裕一	執行役員 国崎 晃	執行役員 中村 成利
取締役 常務執行役員 牛丸 裕之	執行役員 広瀬 秀一	執行役員 吉田 直純
		執行役員 五島 康

*印は、社外取締役です。

会社の概要 (2022年11月30日現在)

設立	1928年12月21日	資本金	160億円	従業員数	3,226名(グループ人員7,259名)
主要な事業内容	機械工具事業 切削工具、塑性加工工具、切断工具、工作機械、機械加工システム、ロボット、ロボットシステム 部品事業 ベアリング、油圧機器、カーハイドロリクス その他の事業 特殊鋼、コーティング、工業炉				
主な国内事業所	本社 東京都港区東新橋1-9-2 汐留住友ビル17F 〒105-0021 Tel. 03-5568-5111 富山事業所 富山市不二越本町1-1-1 〒930-8511 [工具 工作機械 ベアリング ロボット] Tel. 076-423-5111 東日本支社 東京都港区東新橋1-9-2 汐留住友ビル17F 〒105-0021 中日本支社 名古屋市名東区高社2-120-3 ナチ名古屋ビル 〒465-0095 西日本支社 大阪市北区中之島3-2-18 住友中之島ビル5F 〒530-0005 東富山事業所 富山市米田町3-1-1 〒931-8511 [特殊鋼] / 富山市中田3-2-1 〒931-8453 [油圧機器] 滑川事業所 富山県滑川市大掛176 〒936-0802 [油圧機器 カーハイドロリクス コーティング 工業炉]				
主な海外事業所	NACHI AMERICA INC. (アメリカ) NACHI EUROPE GmbH (ドイツ) 不二越(中国)有限公司 那智不二越(江蘇)精密機械有限公司(中国) NACHI TECHNOLOGY (THAILAND) CO., LTD. (タイ) NACHI SINGAPORE PTE. LTD. (シンガポール)				

株主メモ

証券コード	6474
事業年度	12月1日から翌年11月30日まで
定時株主総会開催時期	2月
基準日	定時株主総会・期末配当 11月30日 中間配当 5月31日
単元株式数	100株
株主名簿管理人 特別口座管理機関	〒100-8233 東京都千代田区丸の内1-4-1 三井住友信託銀行株式会社
同連絡先 郵便物送付先 お問い合わせ窓口	〒168-0063 東京都杉並区和泉2-8-4 三井住友信託銀行株式会社 証券代行部 ☎ 0120-782-031 (フリーダイヤル)
ホームページアドレス	http://www.nachi-fujikoshi.co.jp/

■配当金の「口座振込」について

配当金のお受け取りには、安全・確実・便利な「口座振込」をおすすめします。

口座振込のお受け取りは、つぎの3つからお選びいただけます。

株式数比例配分方式 お取引の証券会社の証券口座で、お受け取りいただく方式(証券会社に口座がない株主様は、ご利用いただけません)

登録配当金受領口座方式 ご所有の全銘柄を、1つの銀行等の預金口座で一括して、お受け取りいただく方式(ゆうちょ銀行の口座は、ご指定いただけません)

個別銘柄指定方式 ご所有の銘柄ごとに、銀行等の預金口座を指定し、お受け取りいただく方式

■株式に関するお手続きについて

1. 配当金受取方法のご指定、単元未満株式の買増・買取、住所氏名等のご変更、株式の口座振替申請のお申し出先について

株主様のお取引のある証券会社にお申し出ください。なお、証券会社に口座を開設されていない株主様は、特別口座管理機関である三井住友信託銀行株式会社にお申し出ください。

2. 未払い配当金のお支払い、その他株式事務に関する一般的なお問い合わせ

株主名簿管理人である三井住友信託銀行株式会社にお申し出ください。

表紙の写真

高速・高精度ロボット「MZ Fシリーズ」です。クラストップレベルの高速・高精度動作、多様なアプリケーションに対応可能な高い汎用性、豊富なラインナップで、生産現場の自動化・合理化に貢献します。